



Tartu Linnavalitsus
lv@raad.tartu.ee
Raekoja plats 1a
50089, Tartu, Tartu maakond

Teie 11.05.2026 nr 7-12.1/PTH-26-031

Meie 20.05.2026 nr 7.1-2/26/8190-2

**Tripsi ja Trapsi kinnistute
projekteerimistingimuste eelnõu
kooskõlastamine märkustega**

Olete esitanud meile kooskõlastamiseks Tartu maakonna Tartu linna Tähtvere küla Tripsi ja Trapsi kinnistute projekteerimistingimuste eelnõu (Lisad 1 ja 2, Projekteerimistingimused hoone projekteerimiseks vastavalt PTH-26-031 ja PTH-26-032).

Kinnistud (katastritunnused vastavalt nr 83101:003:0124 ja nr 83101:003:0125) asuvad riigitee nr 22102 Vorbuse-Kardla tee (edaspidi *riigitee*) km 0,18-0,24 kaitsevööndis. Riigitee aasta keskmine ööpäevane liiklussagedus antud teelõigul on 520 sõidukit ning kehtib kiiruspiirang 90 km/h.

Projekteerimistingimustega soovitakse luua eeldused mõlemale kinnistule paariselamute (kahe korteriga elamu) rajamiseks.

Lähtudes ehitusseadustiku (edaspidi EhS) § 70 lg 3 ja § 99 lg 3, **kooskõlastame projekteerimistingimuste eelnõud tingimusel**, et eelnõusid täiendatakse järgnevate märkustega.

1. Projekti asendiplaanile kanda ja seletuskirjas tuua välja EhS § 71 kohane tee kaitsevöönd.
2. Kanda joonistele riigitee kaitsevööndisse kavandatavate rajatiste (piire, parkla, tehnovõrk vms) kaugus riigitee äärmise sõiduraja välimisest servast.
3. Riigitee kaitsevööndis on keelatud EhS § 70 lg 2 ja § 72 lg 1 nimetatud tegevused, sh on keelatud ehitada ehitusloakohustuslikku teist ehitist. Riigitee kaitsevööndis kehtivatest piirangutest võib kõrvale kalduda meie nõusolekul vastavalt EhS § 70 lg 3.
Antud riigitee lõigu kaitsevööndis puudub hoonestusjoon, mistõttu me ei anna nõusolekut ehitada ehitusloakohustuslikku hoonet teekaitsevööndisse.
4. Projektis kasutada riikliku teeregistri (<http://teeregister.riik.ee>) põhiseid teede numbreid ja nimetusi.
5. Juurdepääs kavandada riigitee km 0,21 Tripsi ja Trapsi kinnistute piirile projekteeritava ristumiskoha kaudu vastavalt meie nõuetele (Lisa 3). Ristumiskohalt tuleb tagada juurdepääs mõlemale kinnistule.
Riigitee ristumiskoht tuleb nõuete kohaselt välja ehitada ning meile üle anda hiljemalt enne Tripsi ja/või Trapsi kinnistutele ehitusloa kohustuslike hoonete või rajatiste ehitamise alustamist (ehitamise alustamise teatise või ehitusteatise esitamist kohalikule omavalitsusele). Ühtlasi palume korrigeerida projekteerimistingimuste eelnõude (Lisad 1 ja 2) pt 3. „Arhitektuursed ja linnaehituslikud tingimused“ p 14. „Parkimine ja juurdepääsuteed“

asendades juurdepääsu rajamise osas viite EVS 843:2016 kohustusega lähtuda juurdepääsu rajamisel meie nõuetest (Lisa 3, alus EhS § 99 lg 3), sest Tripsi ja Trapsi kinnistud piirnevad riigiteega, mitte tänavaga. EVS 843:2016 võib lähtuda kinnistustisest parkimiskohtade arvu arvestamisel.

6. Joonistele kanda (ja seletuskirjas kirjeldada) kliimaministri 17.11.2023 [määruse nr 71](#) „Tee projekteerimise normid“ lisa 1 tabeli 18 ja lisa 2 joonise 8 kohased nähtavuskolmnurgad, milles ei tohi paikneda nähtavust piiravaid takistusi. Vajadusel näha ette metsa, võsa, heki, aia vm rajatise likvideerimine (EhS § 72 lg 2).
7. Parkimine lahendada kinnistustiseselt ning riigiteel parkimist, sh manööverdamist, mitte ette näha.
8. Lähtuvalt asjaolust, et projektiga hõlmatav ala ulatub riigitee kaitsevööndisse, tuleb projekti koostamisel arvestada olemasolevast ja perspektiivsest liiklusest põhjustatud häiringutega (müra, vibratsioon, õhusaaste). Riigitee liiklusest põhjustatud häiringute ulatust tuleb projekti koostamisel hinnata ning vajadusel võtta tarvitusele meetmed häiringute leevendamiseks, sh keskkonnaministri 16.12.2016. a. [määruse nr 71](#) lisas 1 toodud müra normtasemetega tagamiseks. Projekti seletuskirja lisada selgitus, et tee omanik (Transpordiamet) on projekti koostajat teavitanud liiklusest põhjustatud häiringutest ega võta endale kohustusi riigitee liiklusest põhjustatud häiringute leevendamiseks projektiga käsitletaval alal. Seletuskirjas märkida, et kõik leevendusmeetmetega seotud kulud kannab arendaja.
9. Projekti joonistel näidata projekteeritaval alal paiknevad olemasolevad ja kavandatavad tehnovõrgud ja muu taristu. Tehnovõrke, sh kaitsevööndeid, riigitee alusele maaüksusele mitte kavandada. Kui kavandatakse riigiteega ristuvaid tehnovõrke, siis tuleb lahendada nende rajamine kinnisel meetodil. Lähtuda meie juhendis „[Nõuded tehnovõrkude ja -rajatiste teemaale kavandamisel](#)“ toodud põhimõtetest.
10. Puurkaevu asukoha kavandamisel ei tohi puurkaevu hooldusala (veeseadus § 154 lg 3) ega veehaarde sanitaarkaitseala (veeseaduse § 149 lg 1) ulatuda riigitee alusele maale (riigitee katastriüksusele). Me ei vastuta riigitee liiklusest põhjustatud võimalike kahjulike mõjude eest puurkaevu vee kvaliteedile (näiteks liiklusõnnetuse korral). Samuti peab arvestama asjaoludega, et riigiteel teostatakse tee ehitamist, remontimist ja hooldamist (sh libeduse- ja tolmutõrjet).
11. Reovee kanalisatsiooni kavandamisel tuleb vältida kanalisatsiooniehitiste kujade sattumist riigitee alusele maale (riigitee katastriüksusele), kuna kuja on kanalisatsiooniehitistest lähtuva keskkonnoahu võimalik ulatus (VeeS § 133, 134, 136, 137). Samuti tuleb välistada reovee võimalik sattumine riigitee kraavidesse (sh kraavidesse, millele on riigitee kraav eelvooluks). Projektis näidata kanalisatsiooniehitised ja nende kujad. Me ei nõustu lahendusega, millega võib tulenevalt JäätS § 128 lõikest 4 kaasneda reostuse likvideerimise nõude esitamine meile.
12. Projekti koosseisus kirjeldada ja näidata joonistel projektala sademevete ärajuhtimise lahendused. Vastavalt EhS § 72 lg 1 punktile 5 ja § 70 lg 2 punktile 1 on riigitee kaitsevööndis keelatud teha veerežiimi muutust põhjustavat maaparandustööd ning ohustada ehitist ja selle korrakohast kasutamist. Sademevett ei tohi juhtida riigitee alusele maaüksusele, sh riigitee koosseisu kuuluvatesse teekraavidesse. Põhjendatud juhul kui teekraavidesse sademevete juhtimine on vältimatu, tuleb tagada truupide, kraavide läbilaskevõime ja muldkeha niiskussrežiim. Selleks tuleb hinnata arendustegevusest lisanduvaid vooluhulki, riigitee kraavide ja truupide läbilaskevõimet ning truupide seisukorda ja teostada läbilaskearvutused kuni riikliku eesvooluni.
13. Projekti aluseks olev geodeetiline alusplaan peab olema mõõdistatud piisavas ulatuses, mis võimaldab projekti koostada ja kontrollida. Kõik projektiga kavandatu (sademeveesüsteemid, liikluslahendused vms) peab jääma mõõdistatud alusele. Nähtavuskolmnurkade kujutamiseks võib kasutada Maa-ameti väljavõtet (ortofoto).
14. Me ei võta kohustusi projektiga seotud rajatiste väljaehitamiseks.
15. Lisada projekteerimistingimuste eelnõude (Lisad 1 ja 2) pt 6. „Kooskõlastamised ja kaasamine“ p 1 „Ehitusloa menetlusse kaasatakse“ loetellu ka meid.

Kooskõlastus kehtib kaks aastat kirja välja andmise kuupäevast. Kui projekteerimistingimusi ei ole selleks ajaks välja antud, siis palume meid kaasata uuesti menetlusse. Lähtudes EhS § 31 lõikest 5 palume meid informeerida sellest, kui jätate ülaltoodud märkused arvestamata.

Lugupidamisega

(allkirjastatud digitaalselt)

Tuuli Tsahkna

peaspetsialist

planeerimise osakonna kooskõlastuste üksus

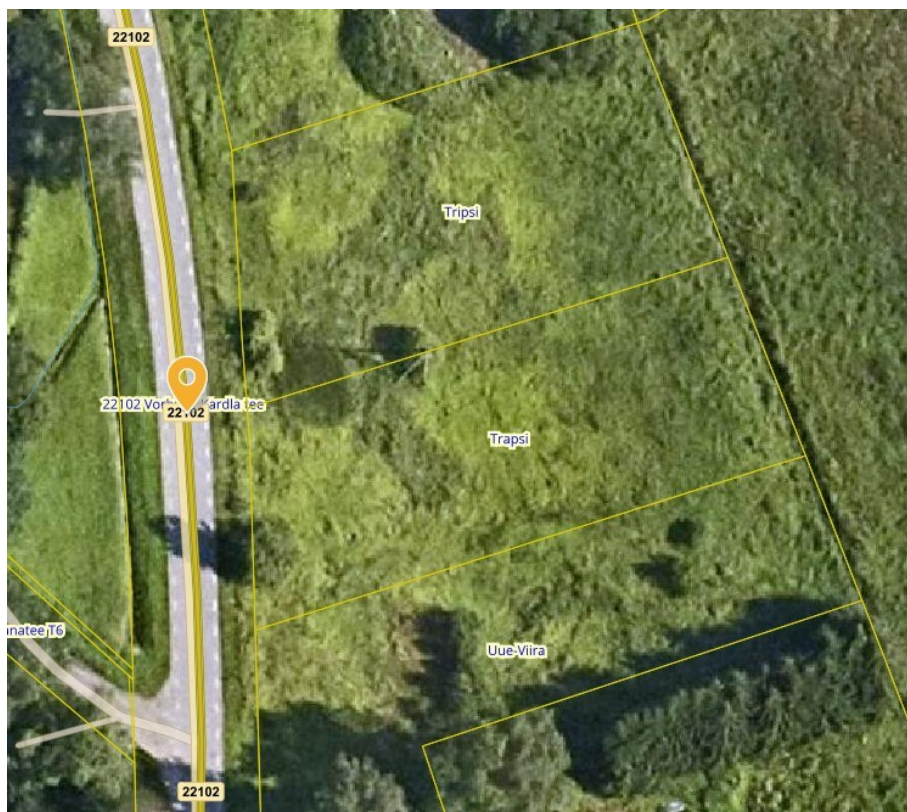
Lisad:

1. PTH-26-031
2. PTH-26-032

3. Riigitee nr 22102 km 0,21 ristumiskoha ehitamise nõuded

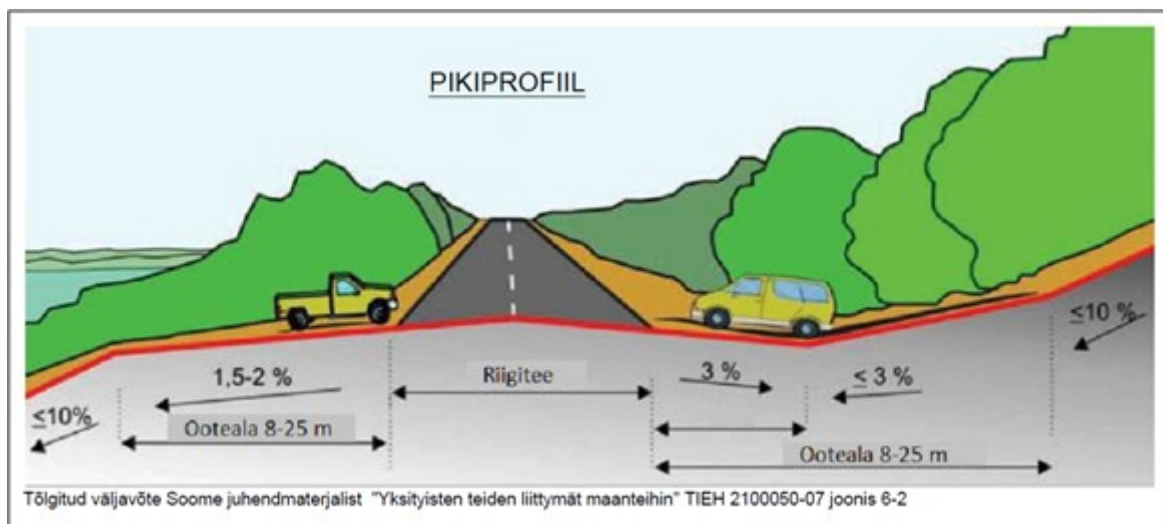
Võttes aluseks ehitusseadustiku (edaspidi EhS) § 99 lg 3, määrame järgmised nõuded ristumiskoha ühendamiseks riigiteega nr 22102 Vorbuse-Kardla tee (edaspidi *riigitee*) km 0,21. Ristumiskoht rajatakse juurdepääsuks Tripsi ja Trapsi katastriüksustele (tunnused vastavalt 83101:003:0124 ja 83101:003:0125, sihtotstarve elamumaa 100%), mis asuvad Tartu linnas Tähtvere külas.

1. Ristumiskoht projekteerida riigitee nr 22102 km 0,21 (Joonis 1).



Joonis 1. Riigitee nr 22102 km 0,21 projekteeritava ristumiskoha asukoht, väljavõte Maa- ja Ruumiameti geoportaalist

2. Rajatavalt ristumiskohalt on vajalik tagada juurdepääs Tripsi ja Trapsi katastriüksustele (tunnused vastavalt 83101:003:0124 ja 83101:003:0125), sest eraldi ristumiskohtade rajamine nimetatud katastriüksustele ei ole normide kohaselt võimalik.
3. Ristumiskoha ehitamiseks tuleb koostada tee ehitusprojekt (edaspidi *projekt*) põhiprojekti staadiumis vastavalt majandus- ja taristuministri 09.01.2020 [määrusele nr 2](#) „Tee ehitusprojektile esitatavad nõuded“.
4. Projekti koostaval ettevõtjal ja/või isikul peab olema EhS kohane pädevus.
5. Projekti koostamisel juhinduda kehtivatest seadustest, normdokumentidest, standarditest ja meie [juhenditest](#), sh kliimaministri 17.11.2023 [määrusest nr 71](#) „Tee projekteerimise normid“ (edaspidi *normid*).
6. Projekteerimisel võtta aluseks Teeregistri andmed.
7. Ristumiskoht tuleb siduda riigitee (nr ja nimi) kilometraaziga ning kajastada projekti tiitellehel ja joonistel.
8. Seletuskirjas ja joonistel käsitleda riigitee kaitsevööndit vastavalt EhS § 71 lg 2 ning kasutada [riikliku teeregistri](#) kohaseid teede numbreid ja nimetusi.
9. Teostada projekti koostamiseks vajalikud geodeetilised uuringud vastavalt majandus- ja taristuministri 14.04.2016 [määrusele nr 34](#) „Topo-geodeetilisele uuringule ja teostusmöödistusele esitatavad nõuded“. Lisaks määruks toodule arvestada järgnevaga.
 - 9.1. Riigitee möödistada vastavalt meie juhendile „[Täiendavad nõuded topo-geodeetilisele uuringule teede projekteerimisel](#)“.
 - 9.2. Möödistada minimaalselt 20 m raadiuses riigitee teljest kavandatava ristumiskoha asukohal.
 - 9.3. Möödistusala ja uuringud peavad olema piisavad projekti koostamiseks ja kontrollimiseks.
 - 9.4. Projekti kooskõlastamiseks esitamise hetkel peab olema geodeetilise möödistuse sh kooskõlastuste vanus kuni üks aasta.
10. Ristumiskoha plaanilahenduse koostamisel lähtuda meie [tüüpjoonise I](#) põhimõtetest. Pöörderaadiused määrata liikluskoosseisu kõige ebasoodsama sõiduki pöördekoridoride järgi. Kujutada pöördekoridorid joonistel.
11. Ristumiskoht projekteerida riigiteega võimalikult täisnurga all. Ristumiskoha pikikalded määrata vastavalt alltoodud joonise põhimõtetele arvestusega, et riigitee alusele maale sademevee juhtimine ei ole lubatud.



Joonis 2. Ristumiskoha pikikaldete kujundamine

12. Projekteerida siirdekatennd vähemalt tüüpjoonise katte pikkuse ulatuses riigitee katte servast.
13. Koostada ristumiskoha ristlõige iseloomulikust kohast. Esitada katendi konstruktsioon.
14. Esitada projekti koosseisus minimaalsed kvaliteedinõuded materjalidele.

15. Projekteeritud vertikaallahendus tuleb kokku viia riigitee oleva vertikaallahendusega nii, et tagatud oleks sademevee ärajuhtimine riigitee kattelt, muldkehast ja riigitee aluselt maalt. Vajadusel projekteerida sademevee ärajuhtimiseks ristumiskoha muldkehasse truup ja rajada/puhastada kraavid äravoolu tagamiseks. Truubi vajadust või vajaduse puudumist tuleb selgitada seletuskirjas.
16. Kanda joonisele normide lisa 2 joonise 8 kohased ristumiskoha nähtavuskolmnurgad, kus ei tohi paikneda nähtavust piiravaid takistusi. Vajadusel näha ette metsa, võsa, heki, aia vm rajatise likvideerimine vastavalt EhS § 72 lõikele 2.
17. Lahendada ristumiskoha liikluskorraldus. Projektile näidata olemasolevad, likvideeritavad, projekteeritud liikluskorraldusvahendid.
18. Näha ette tööde teostamise järgselt riigiteega külgneva ala korrastamine. Seletuskirjas kirjeldada riigitee katte, muldkeha nõlvuse, teepeenarde ja haljastuse taastamine.
19. Projekt esitada kooskõlastamiseks/arvamuse avaldamiseks riigitee alusel maal paiknevate tehnovõrkude valdajatele, kõikidele puudutatud isikutele ja ametiasutustele (näiteks Keskkonnaamet), kelle seatavad tingimused võivad mõjutada ristumiskoha asukohta või lahendust.
20. Kõik ristumiskoha projekteerimise ja ehitamisega seotud kulud kannab huvitatud isik (Tripsi ja Trapsi kinnistute omanik või tema volitatud esindaja).
21. Me ei tee haldusmenetluse mahus põhiprojektile ekspertiisi ega vastuta projekti võimalike puuduste eest riigitee alusel maal ja kaitsevööndis.
22. Ristumiskoht kuulub riigitee koosseisu ning riigitee aluse maa ulatuses täidab omaniku ülesandeid Transpordiamet.
23. Palume projekteerijal esitada projekt meile kooskõlastamiseks maantee@transpordiamet.ee. Vormistame projekti kooskõlastuse ristumiskoha ehitamise lepinguna, mille sõlmime huvitatud isikuga.

Ülaltoodud nõuded on projekti lahutamatu osa, mis kehtivad **kaks** aastat väljastamise kuupäevast. Tähtaja möödumisel tuleb taotleda uued nõuded.

Tuuli Tsahkna
58073001, Tuuli.Tsahkna@transpordiamet.ee